

Детское удерживающее устройство (ДУУ) и ремень безопасности – средства пассивной безопасности, предназначенные для удержания водителя и пассажира автомобиля на месте в случае аварии либо внезапной остановки.

Виды детских удерживающих устройств



Автолюлька Автокресло Бустер

Как правильно выбрать ДУУ?

ДУУ должно иметь сертификат соответствия ECE R44/04. На кресле обязательно должен быть маркировочный ярлык со значком ECE R44/04.



Проверить автокресло можно на сайте Росакредитации:

pub.fsa.gov.ru/rss/certificate/

Помните! Детское удерживающее устройство должно соответствовать весу и росту ребенка.

Если ваш автомобиль оснащен системами Isofix или Latch отдавайте предпочтение ДУУ с такими видами крепления.

Виды крепления ДУУ в автомобиле:

- * **Isofix** (две жесткие направляющие, крепятся к скобам в автомобиле)
- * **Latch** (замки на автокресле расположены на прочных ремнях);
- * **Штатный ремень безопасности автомобиля.**

Внимание! Адаптеры (треугольники) различных производителей на ремни безопасности **не являются** детскими удерживающими устройствами!



← Не является детским удерживающим устройством!

Устанавливайте ДУУ правильно!

Внимательно изучите инструкцию по установке ДУУ в автомобиль.

Самое безопасное место для установки детского кресла в автомобиле - **среднее место на заднем сидении.**

Внимание! Если автомобиль оборудован подушкой безопасности для пассажира, то она обязательно должна быть отключена.

Вы допускаете нарушения если:

* несовершеннолетний в возрасте до 11 лет (включительно) перевозится на переднем сиденье без использования детского удерживающего устройства;

* ребенок в возрасте до 7 лет перевозится на заднем сиденье автомобиля без использования детского удерживающего устройства;

* дети в возрасте от 7 до 11 лет (включительно) перевозятся на заднем сиденье автомобиля без использования детского удерживающего устройства и не пристегнутые ремнем безопасности (при его наличии в конструкции транспортного средства);

* при перевозке несовершеннолетних детское удерживающее устройство используется с нарушением положений руководства по эксплуатации указанной системы (например, ДУУ закреплено с нарушением требований руководства по эксплуатации или ребенок, находящийся в детском удерживающем устройстве, не пристегнут и т.д.);

* используется детское удерживающее устройство, не соответствующее требованиям Технического регламента Таможенного союза «О безопасности колесных транспортных средств»;

* используемое детское удерживающее устройство не соответствует весу и росту ребенка.

Ремни безопасности уменьшают риск гибели водителя и пассажиров переднего и заднего сиденья в зависимости от типа аварии:

	
в 2,5 раза при лобовом или боковом столкновении	

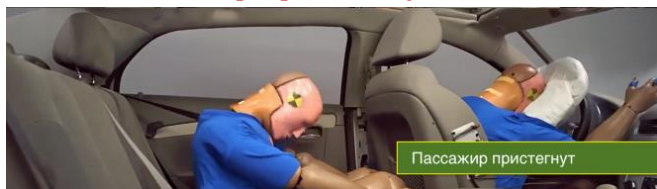
	в 5 раз при опрокидываниях
---	-----------------------------------

Краштесты

Пассажир не пристегнут



Пассажир пристегнут



Выбери как тебе удобнее!



50%
водителей могли бы выжить, если бы пристегнулись

49%
детей получают тяжелые травмы, если родители не используют детские автокресла



80%
пассажиров могли бы выжить, если бы сидящие сзади пристегнулись

Применение детских удерживающих устройств и ремня безопасности станет гарантом безопасности пассажиров и водителя транспортного средства если вы:

- не садитесь за руль в нетрезвом или утомленном состоянии;
- соблюдаете дистанцию;
- не совершаете опасных маневров;
- соблюдаете скоростной режим – 60 значит 60, 40 значит 40;
- сохраняете концентрацию на дороге;
- соблюдаете правила проезда перекрестков.



УГИБДД ГУ МВД России по Нижегородской области

Безопасное место - с ремнем и автокреслом!

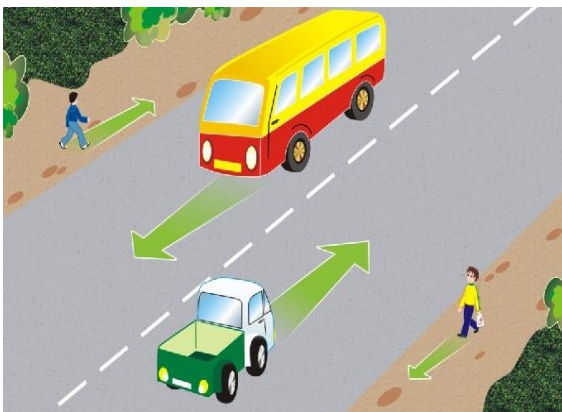


Выбери жизнь – пристегни себя и ребенка!

Правило 1.



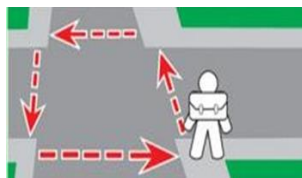
Пешеходы должны двигаться по тротуарам, пешеходным дорожкам, велопешеходным дорожкам, а при их отсутствии - по обочинам.



При отсутствии тротуаров, пешеходных дорожек, велопешеходных дорожек или обочин, а также в случае невозможности двигаться по ним пешеходы могут двигаться по велосипедной дорожке или идти в один ряд по краю проезжей части навстречу движению транспортных средств.

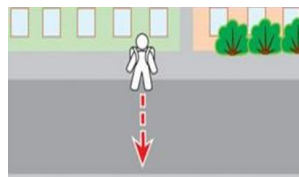
Правило 2.

* Переходить дорогу можно только в установленных местах – по пешеходному переходу



* В отсутствии пешеходного перехода разрешается переходить дорогу на перекрестках по линии тротуаров или обочин

* В отсутствии пешеходного перехода или перекрестка разрешается переходить дорогу под прямым углом к тротуару на участках без разделительной полосы и ограждений там, где дорога просматривается в обе стороны



**Возьми за правило –
переходи дорогу правильно!**

Правило 3.

Прежде чем сойти на проезжую часть, **ОСТАНОВИТЕСЬ** на тротуаре и **ПОСМОТРИТЕ** налево и направо, **ПРОПУСТИТЕ** транспорт.

УБЕДИТЕСЬ в безопасности перехода - **ОЦЕНИТЕ** скорость и расстояние до приближающегося транспорта.

Убедившись в отсутствии приближающихся транспортных средств, спокойно переходите дорогу.

ВНИМАНИЕ!

Если даже Вам кажется, что автомобиль еще далеко и Вы успеете перейти дорогу, не забывайте, что средняя скорость пешехода в 18 раз меньше, чем скорость автомобиля на трассе.

Правило 4.

При переходе проезжей части дороги:

* будьте сосредоточенными и спокойными;

* снимите капюшон или головной убор, сложите зонт, которые могут ограничивать видимость;

* уберите телефон и не отвлекайтесь на него;

* не используйте наушники



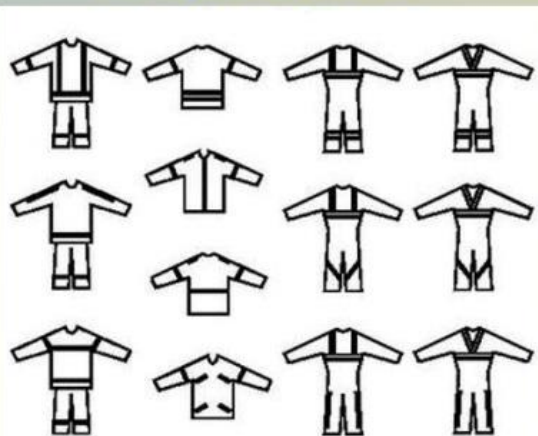
БЕЗОПАСНЫЙ ПЕРЕХОД – ЭТО:

- * когда ты останавливаешься перед пешеходным переходом, чтобы осмотреться;
- * когда ты убеждаешься в том, что водители тебя заметили;
- * когда ты ждешь полной остановки всех автомобилей;
- * когда ты переходишь дорогу на разрешающий сигнал светофора;
- * когда используешь световозвращающие элементы, чтобы водитель мог тебя заметить даже ночью.

Правило 5.

В темное время суток используй световозвращающие элементы

Оптимальное расположение световозвращающих элементов на верхней одежде.



Оптимальное расположение световозвращающих элементов на сумках, рюкзаках, головных уборах, обуви, лямках и нарукавных повязках.



Где нужно использовать световозвращающие элементы?

- * на верхней одежде, обуви, шапках;
- * на рюкзаках, сумках, папках и других предметах;
- * на колясках, велосипедах, самокатах, роликах, санках и т.д.;
- * на шлеме и специальной защитной амуниции.



УГИБДД ГУ МВД России по Нижегородской области



Законы безопасности пешехода на дороге



Важно помнить

Невыполнение требования Правил дорожного движения уступить дорогу пешеходам, велосипедистам или иным участникам дорожного движения (за исключением водителей транспортных средств), пользующимся преимуществом в движении, - влечет наложение административного штрафа в размере от одной тысячи пятисот до двух тысяч пятисот рублей (ст. 12.18 КоАП РФ).

Водитель, помни и соблюдай

* При выезде на дорогу с прилегающей территории водитель должен уступить дорогу транспортным средствам и пешеходам, движущимся по ней, а при съезде с дороги - пешеходам и велосипедистам, путь движения которых он пересекает.

* При повороте направо или налево водитель обязан уступить дорогу пешеходам и велосипедистам, пересекающим проезжую часть дороги, на которую он поворачивает.

* При включении разрешающего сигнала светофора водитель обязан уступить дорогу транспортным средствам, завершающим движение через перекресток, и пешеходам, не закончившим переход проезжей части данного направления.

* Водитель транспортного средства, приближающегося к нерегулируемому пешеходному переходу, обязан уступить дорогу пешеходам, переходящим дорогу или вступившим на проезжую часть (трамвайные пути) для осуществления перехода.



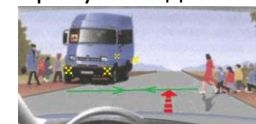
* На регулируемых пешеходных переходах при включении разрешающего сигнала светофора водитель должен дать возможность пешеходам закончить переход проезжей части (трамвайных путей) данного направления.



* Водитель должен уступить дорогу пешеходам, идущим к стоящему в месте остановки маршрутному транспортному средству или от него (со стороны дверей), если посадка и высадка производятся с проезжей части или с посадочной площадки, расположенной на ней.



* Приближаясь к остановившемуся транспортному средству с включенной аварийной сигнализацией, имеющему опознавательные знаки "Перевозка детей", водитель должен снизить скорость, при необходимости остановиться и пропустить детей.

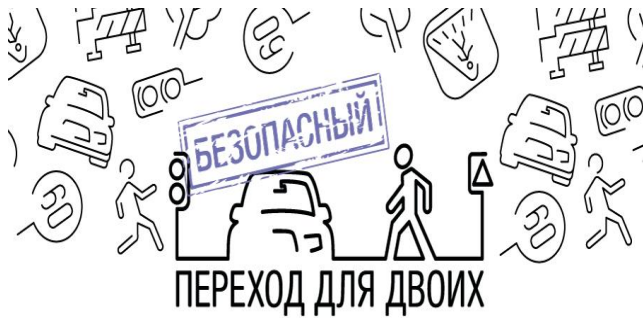


* Запрещается въезжать на пешеходный переход, если за ним образовался затор, который вынудит водителя остановиться на пешеходном переходе.



* Если перед нерегулируемым пешеходным переходом остановилось или снизило скорость транспортное средство, то водители других транспортных средств, движущихся в том же направлении, также обязаны остановиться или снизить скорость.





ПРАВИЛА ЖИЗНИ НАСТОЯЩЕГО ВОДИТЕЛЯ



ВСЕМ УСТУПАЮ — ВЕРНО ПОСТУПАЮ

Приближаясь к переходу, уступи дорогу пешеходам, которые уже идут по нему, и тем, кто только начал свое движение.



ЕСЛИ КТО-ТО СБАВИЛ ХОД — НА ДОРОГЕ ПЕШЕХОД

Если перед пешеходным переходом соседние машины сбавляют скорость, не спеши проскочить. Притормози и будь внимательней.



РУКОЙ ПОМАШУ, В ЗНАК ТОГО, ЧТО ПРОПУЩУ

Покажи пешеходам, что заметил их и готов пропустить.



Советы для водителей

- **Увидел переход – сразу сбавляй ход**
Пешеход может появиться неожиданно. Часто не смотря по сторонам, уверенно шагая вперед. Поэтому всегда снижайте скорость перед переходом.
- **Водитель, не забудь! Есть тормозной путь**
Подъезжая к переходу, помните, что ни одна система не может остановить автомобиль мгновенно. Чем выше скорость, тем больше тормозной путь. И каждый метр может стать решающим.
- **Не будь одержим – соблюдай скоростной режим!**
Всегда и везде соблюдай те скоростной режим. Помните, пешеходы могут переходить дорогу не только по переходу, но и в неполюженном месте.
- **В любое время года – приоритет у пешехода**
Помните, что пропускать пешеходов на пешеходном переходе это ваша обязанность.
- **Важно помнить вам всегда – посмотреть по сторонам**
Взмах руки или открытая ладонь помогут пешеходу лучше понять, что вы его заметили и готовы пропустить.



УГИБДД ГУ МВД России
по Нижегородской области

